



549609D

QUICK START **PT** 125 A - 630 A

ATyS / ATyS r

Inversor de fontes motorizado

Operações preliminares

Verifique os seguintes pontos quando da recepção da encomenda:

- o bom estado da embalagem e do produto
- a conformidade da referência do produto com a sua encomenda

- o conteúdo da embalagem:

- 1 produto "ATyS / ATyS r"
- 1 saqueta com o punho + dispositivo de fixação
- 1 Guia de iniciação rápida

Perigo e avisos

⚠ Riscos de electrocussão, de queimaduras ou de ferimentos em pessoas e/ou de danos no equipamento. Este Início rápido destina-se aos funcionários formados na instalação e à colocação em funcionamento deste produto. Para mais informações, consulte o manual de instruções do produto disponível no website da SOCOMEC.

- Este sistema deve ser sempre instalado e colocado em serviço por pessoal especializado e habilitado.
- As operações de revisão e de manutenção devem ser realizadas por pessoal especializado e autorizado.
- Tenha o cuidado de não manipular os cabos ligados à potência ou aos comandos do ATyS se for possível que haja tensão no produto.
- Utilize sempre um dispositivo de detecção de tensão apropriado para confirmar a ausência de tensão.
- Tenha cuidado com a queda de materiais metálicos no interior do armário (risco de arco eléctrico).

- Para 125 - 160 A (Uimp = 8 kV). Os terminais têm de respeitar uma distância mínima de 8 mm entre as peças sob tensão e as peças que devem ser ligadas à terra e entre polos.

- Para 200 - 630 A (Uimp = 12 kV). Os terminais têm de respeitar uma distância mínima de 14 mm entre as peças sob tensão e as peças que devem ser ligadas à terra e entre polos.

O não cumprimento das instruções de segurança poderá implicar riscos de danos corporais graves susceptíveis de provocar a morte do operador e das pessoas que o rodeiam.

⚠ Riscos de deterioração do aparelho
Em caso de queda do produto, é preferível substituí-lo.

Acessórios

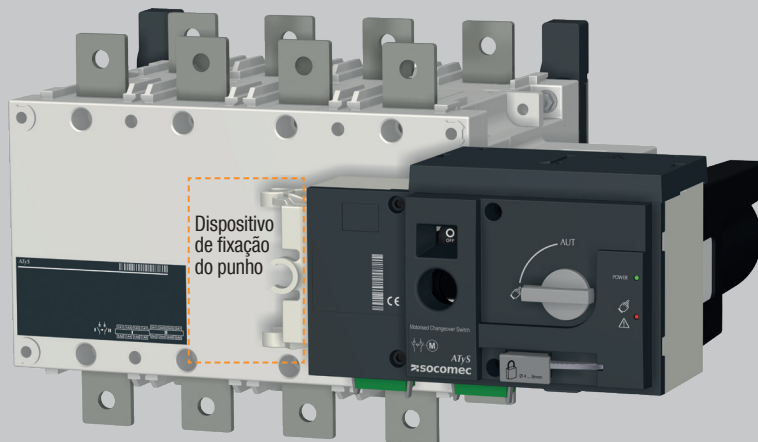
- Barras de ligação directa e kit de ligação.
- Transformador de tensão de comando (400 V → 230 VAC).
- Alimentação DC (12/24 VDC → 230 VAC).
- Tela de protecção entre fases.
- Cobre bornes.
- Tela de protecção das áreas.
- Contactos auxiliares.
- Bloqueio por cadeado em 3 posições (I - 0 - II).
- Dispositivo de bloqueio da manobra (RONIS - EL 11 AP).
- Enquadramento de porta.
- Controlador ATyS C25.
- Controlador ATyS C55 ou C65.

Para mais detalhes, consulte o manual de montagem, capítulo - "Peças sobressalentes e acessórios".

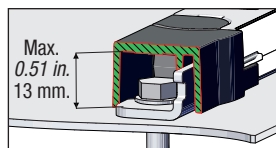
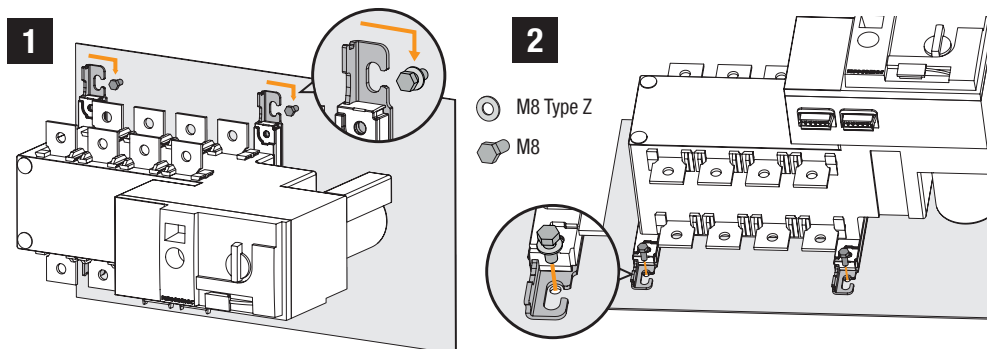


www.socomec.com
Área de transferência: folhetos, catálogos e manuais:
https://www.socomec.com/operating-instructions_en.html

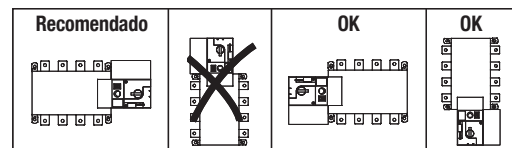
Colocação em serviço



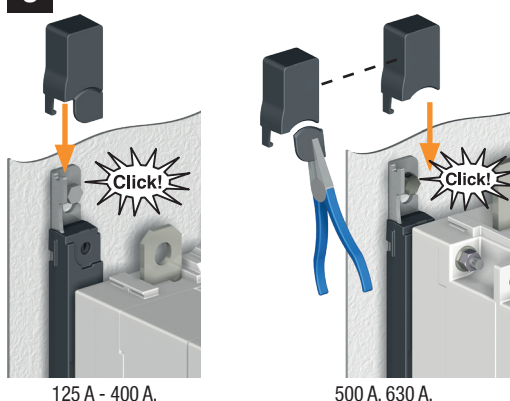
ETAPA 1 Montagem



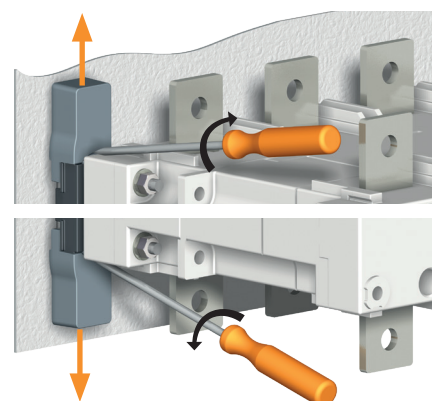
⚠ Atenção: o produto deve ser sempre instalado sobre uma superfície plana e rígida.



3 instalação



Remoção de tampas



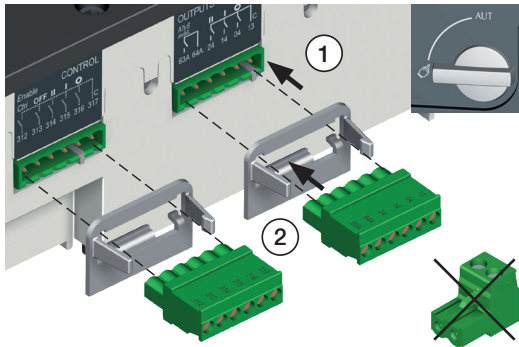
ETAPA 2 Ligação da potência

Efectuar a ligação com terminais ou barras rígidas/flexíveis.

	CAIXAS B3			CAIXAS B4			CAIXAS B5	
	125 A	160 A	200 A	250 A	315 A	400 A	500 A	630 A
Secção mínima do cabo Cu (mm²)	35	35	50	95	120	185	2x95	2x120
Secção aconselhado da barra Cu (mm²)	-	-	-	-	-	-	2x32x5	2x40x5
Secção máxima do cabo Cu (mm²)	50	95	120	150	240	240	2x185	2x300
Largura máxima da barra Cu (mm)	25	25	25	32	32	32	50	50
Tipo de parafuso	M8	M8	M8	M10	M10	M10	M12	M12
Binário de aperto aconselhado (lb.in/N.m)	73.46/8.3	73.46/8.3	73.46/8.3	177.02/20	177.02/20	177.02/20	354.04/40	354.04/40
Binário de aperto máximo (lb.in/N.m)	115.06/13	115.06/13	115.06/13	230.13/26	230.13/26	230.13/26	398.30/45	398.30/45

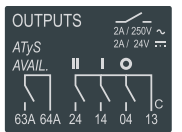
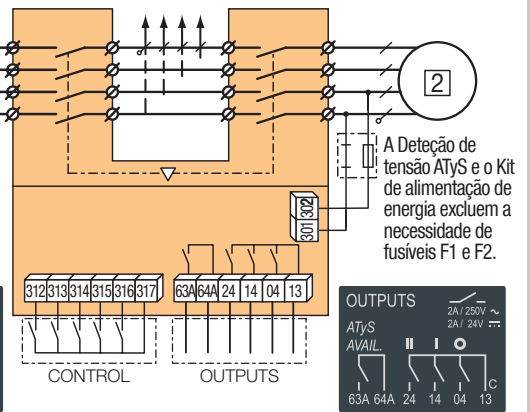
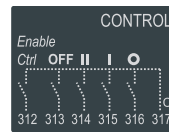
ETAPA 3 Terminal CONTROLO / COMANDO

O produto deve estar em modo manual.



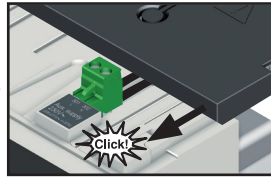
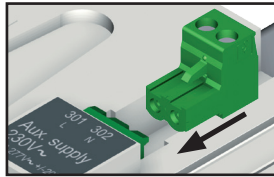
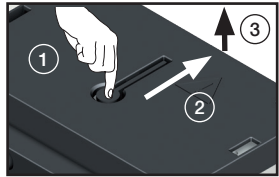
Ligar o produto com cabos de 1,5 a 2,5 mm².

Parafuso M3 - Binário de aperto:
mín.: 0,5 Nm - máx.: 0,6 Nm
mín.: 4.43 lbin; máx.: 5.31 lbin



ETAPA 4 Terminal ALIMENTAÇÃO

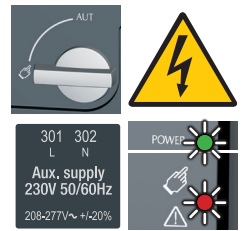
Retirar a tampa para acessar à alimentação do produto e ligar o terminal. Repor a tampa, antes de colocar em funcionamento.



ETAPA 5 Verificação

Sempre em modo manual, verificar o cabeamento do produto; se estiver correcto, alimentar o produto.

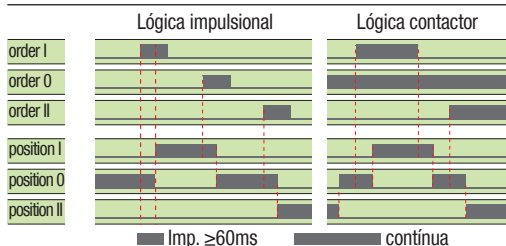
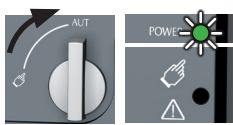
LED "Power" verde: aceso
LED Manual/Anomalia vermelho (produto não disponível): aceso



ETAPA 6A Operação automática

Assegurar-se de que o punho não está inserido no produto e rodar o selector para a posição AUT.

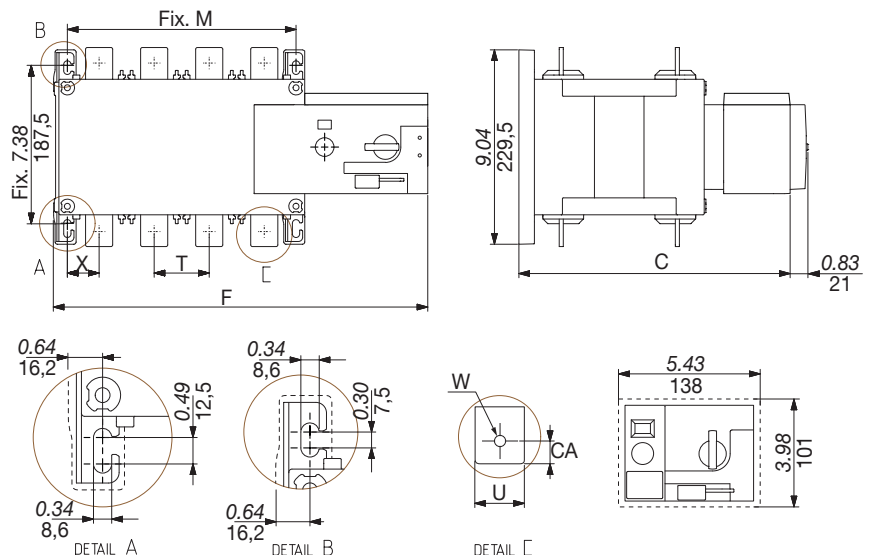
LED "Power" verde: aceso
LED Manual/Anomalia: apagado



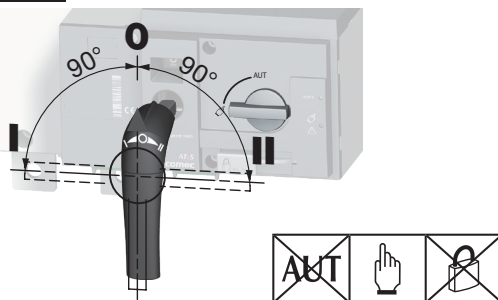
Para permitir o controlo, fechar o contacto 312 com o 317.
Para forçar o produto em posição O/OFF, fechar o contacto 313 com o 317. Para seleccionar a lógica do contactor, fechar o contacto 316 com o 317. Para atingir a posição pretendida, fechar o contacto correspondente.



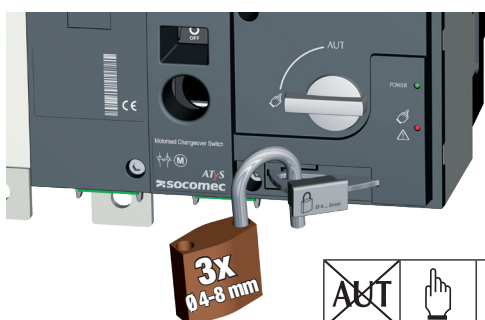
Dimensões em in./mm.



ETAPA 6B Operação manual



ETAPA 6C Modo bloqueio por cadeado (normal: na posição O)



	125 A				160 A				200 A				250 A			
	3 P		4 P		3 P		4 P		3 P		4 P		3 P		4 P	
	<i>in</i>	mm	<i>in</i>	mm	<i>in</i>	mm	<i>in</i>	mm	<i>in</i>	mm	<i>in</i>	mm	<i>in</i>	mm	<i>in</i>	mm
C	9.61	244	9.61	244	9.61	244	9.61	244	9.61	244	9.61	244	9.61	244	9.61	244
CA	0.39	10	0.39	10	0.39	10	0.39	10	0.39	10	0.39	10	0.59	15	0.59	15
F	11.28	286,5	12.48	317	11.28	286,5	12.48	317	11.28	286,5	12.48	317	12.91	328	14.88	378
M	4.72	120	5.91	150	4.72	120	5.91	150	4.72	120	5.91	150	6.30	160	8.27	210
T	1.42	36	1.42	36	1.42	36	1.42	36	1.42	36	1.42	36	1.97	50	1.97	50
U	0.79	20	0.79	20	0.79	20	0.79	20	0.79	20	0.79	20	0.98	25	0.98	25
W	0.35	9	0.35	9	0.35	9	0.35	9	0.35	9	0.35	9	0.43	11	0.43	11
X	1.10	28	0.87	22	1.10	28	0.87	22	1.10	28	0.87	22	1.30	33	1.30	33

	315 A				400 A				500 A				630 A			
	3 P		4 P		3 P		4 P		3 P		4 P		3 P		4 P	
	<i>in</i>	mm	<i>in</i>	mm	<i>in</i>	mm	<i>in</i>	mm	<i>in</i>	mm	<i>in</i>	mm	<i>in</i>	mm	<i>in</i>	mm
C	9.61	244	9.61	244	9.61	244	9.61	244	12.64	321	12.64	321	12.64	321	12.64	321
CA	0.59	15	0.59	15	0.59	15	0.59	15	0.59	15	0.59	15	0.79	20	0.79	20
F	12.91	328	14.88	378	12.91	328	14.88	378	14.84	377	17.20	437	14.84	377	17.20	437
M	6.30	160	8.27	210	6.30	160	8.27	210	8.27	210	10.63	270	8.27	210	10.63	270
T	1.97	50	1.97	50	1.97	50	1.97	50	2.56	65	2.56	65	2.56	65	2.56	65
U	1.38	35	1.38	35	1.38	35	1.38	35	1.26	32	1.26	32	1.77	45	1.77	45
W	0.43	11	0.43	11	0.43	11	0.43	11	0.55	14	0.55	14	0.51	13	0.51	13
X	1.30	33	1.30	33	1.30	33	1.30	33	1.67	42.5	1.48	37.5	1.67	42.5	1.48	37.5